



Neues in QuestorPro 5.1

Alles, was Sie wissen müssen

Das Wichtigste in Kürze

Wir haben zugehört und in [QuestorPro 5.1](#) einige Erweiterungen und zahlreiche Verbesserungen umgesetzt, die von den Nutzenden der Version 5.0 am häufigsten gewünscht wurden. Nutzen Sie neue Möglichkeiten für Ihre Befragungswebsite wie die [Prüfseite](#) oder die [Zustimmungsoption](#). Sparen Sie Zeit, indem Sie für mehrere Wellen oder Kategorien gleichzeitig Einstellungen vornehmen oder Aufgaben erstellen. Hinzu kommen diverse weitere Änderungen, welche wir Ihnen im Folgenden vorstellen.

Was ist zu beachten?

- Dieser [Leitfaden](#) richtet sich an die [Koordination](#) und [Anwenderinnen](#) und [Anwender](#).
- Es handelt sich um ein **kostenfreies Update** für alle mit einer Lizenz für [QuestorPro 5](#).

Inhaltsverzeichnis

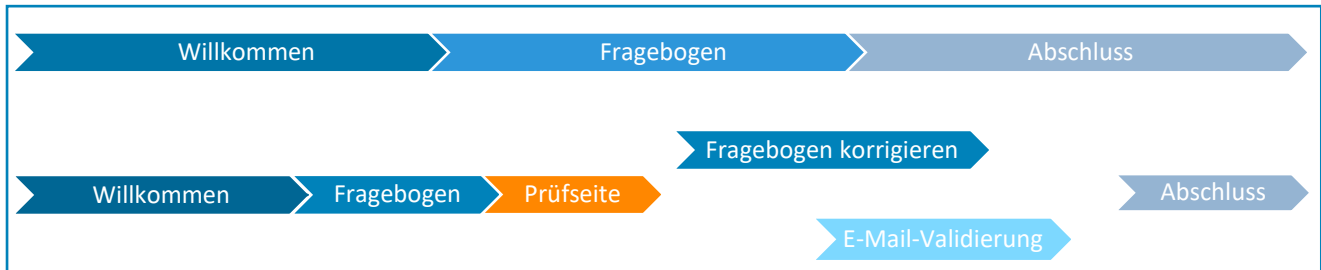
1. Eingaben überprüfen, Teilnahme verifizieren: Die neue Prüfseite	3
2. Mehr Neuerungen in der Online-Erhebung	4
2.1 Die Zustimmungsoption	4
2.2. Dokumente und Bilder verlinken	5
2.3. Weitere Verbesserungen für Online-Befragungen	6
3. Zeitgesteuerte Serveraufgaben	6
3.1. Neue zeitgesteuerte Serveraufgaben	6
3.2. Aufgaben für viele Wellen/ Kategorien auf einmal erstellen.....	7
3.3. Per Aufgabe E-Mails an ausgewählte Befragte versenden.....	8
3.4. Abgebrochene Aufgaben fortsetzen	8
3.5. Erweitertes Logbuch: Probleme beim Mailversand leichter identifizieren	8
3.6. Weitere Verbesserungen für zeitgesteuerte Server-Aufgaben	8
4. Vereinheitlichte Einstellungen für Auswertungen und Export	9
5.1. Erweiterte Filterungsmöglichkeiten	10
5.2. Befragtenvariablen: Freitextantworten besser einordnen	10

5. Die API	10
6.1. Daten für einzelne Befragte abrufen	10
6.2. Neue API-Version auf aktuellem Sicherheitsstandard	10
6.3. Weitere Verbesserungen der API	11
6. Mehr auf einmal erledigen	11
7. Ausgewählte personenbezogene Daten löschen	12
8. QuestorPro-App	12
9. Passwortregeln	12
10. Koordination kann Updates eigenständig ohne IT durchführen	13
11. Weitere Verbesserungen und Reparaturen	13


Sollten Sie noch Fragen haben, wenden Sie sich bitte an unsere Kundenbetreuung unter b-hilfe@blubbsoft.de oder 030 8680374-74.

1. Eingaben überprüfen, Teilnahme verifizieren: Die neue Prüfseite

Mit der neuen Prüfseite schaffen Sie Ihren Teilnehmenden eine größere Flexibilität und sich selbst mehr Sicherheit. Statt des festgelegten linearen Ablaufs der Befragung erhalten Sie mit der neuen Prüfseite nun neue Möglichkeiten:



Konnten Sie bisher für Ihre **Befragten** als Beleg oder zur Überprüfung der Antworten eine *HTML-Quittung* oder eine *PDF-Quittung* zum Download auf der **Abschlussseite** hinterlegen, können Sie auf der Prüfseite eine klickbare HTML-Quittung hinterlegen und bei Bedarf eine E-Mail-Validierung einbinden. Die neue **Prüfseite** genauso frei gestaltet werden, wie die anderen Unterseiten Ihres **Befragungsprojektes**, beispielsweise die **Willkommenseite**, auch.



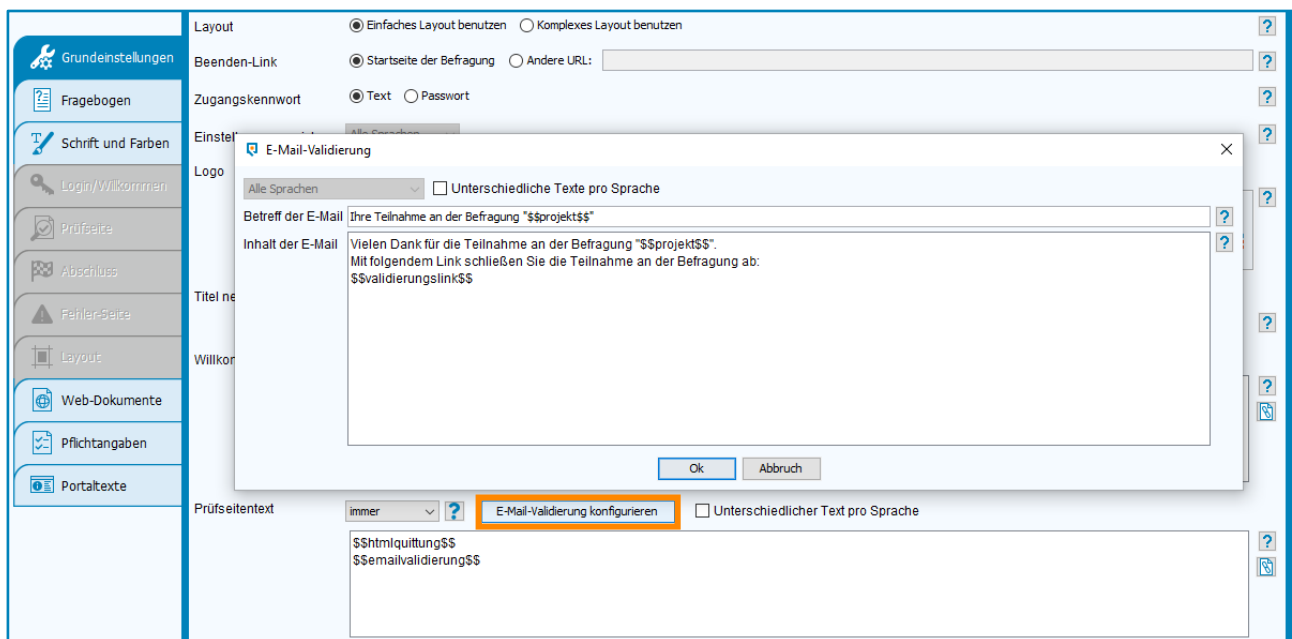
Feedbackbefragung Ihre Antworten

Frage	Antwort
Seite 2	
Die Tagung	
Wie hat Ihnen die Tagung insgesamt gefallen?	gut
Ihr Feedback im Detail	
Das Programm der Tagung war insgesamt ansprechend und interessant für mich.	stimme eher nicht zu
Die Vortragsinhalte wurden ansprechend und klar verständlich vorgetragen.	stimme eher zu
Die Vortragenden sind auf individuelle Fragen eingegangen.	stimme zu
Der Austausch mit anderen im Workshop hat mir gefallen.	stimme eher zu
Ich habe viele Neuigkeiten erfahren und Tipps erhalten.	stimme eher zu
Ich fand ausreichend Gelegenheit zum Austausch mit Mitarbeitenden.	stimme eher nicht zu
Es gab genug Pausen.	stimme eher zu
Über den Inhalt des Geschenkpakets habe ich mich gefreut.	stimme eher nicht zu
Platz für weitere Rückmeldungen	
Seite 3	
Vielen Dank für Ihre Teilnahme!	
<p style="font-size: small;">Bevor Sie Ihren Fragebogen einreichen können, wollen wir die Richtigkeit Ihrer Angaben prüfen. Geben Sie zu diesem Zweck bitte eine E-Mail-Adresse an und klicken auf den Link in der Ihnen zugesandten Mail, um Ihre Teilnahme an dieser Befragung zu bestätigen. Wir verwenden diese Mail zu keinem anderen Zweck. Sie wird nicht gespeichert.</p>	
<input type="text"/>	Angaben bestätigen

[Angaben ändern](#)

Die **neue klickbare HTML-Quittung** erhöht die Benutzerfreundlichkeit für Ihre Befragten: Entdeckt eine **Befragte** oder ein **Befragter** einen Fehler in seinen Antworten, klickt er auf die betreffende Stelle und gelangt direkt zurück auf die entsprechende Seite des **Fragebogens**, sodass Fehler schnell korrigiert werden können.

Optional können Sie die **E-Mail-Validierung** aktivieren: Nutzen Sie diese Option, geben **Befragte** auf Ihrer **Prüfseite** eine E-Mailadresse ein, an welche ein Bestätigungslink versandt wird. Erst mit dem Klicken auf diesen Link gilt der Fragebogen dann als vollständig ausgefüllt. Damit bauen Sie auch bei anonymen Befragungen eine weitere Hürde für den Missbrauch Ihrer Befragungen ein: Mehrfachabgaben oder auch die Teilnahme von Bots werden so weiter erschwert.



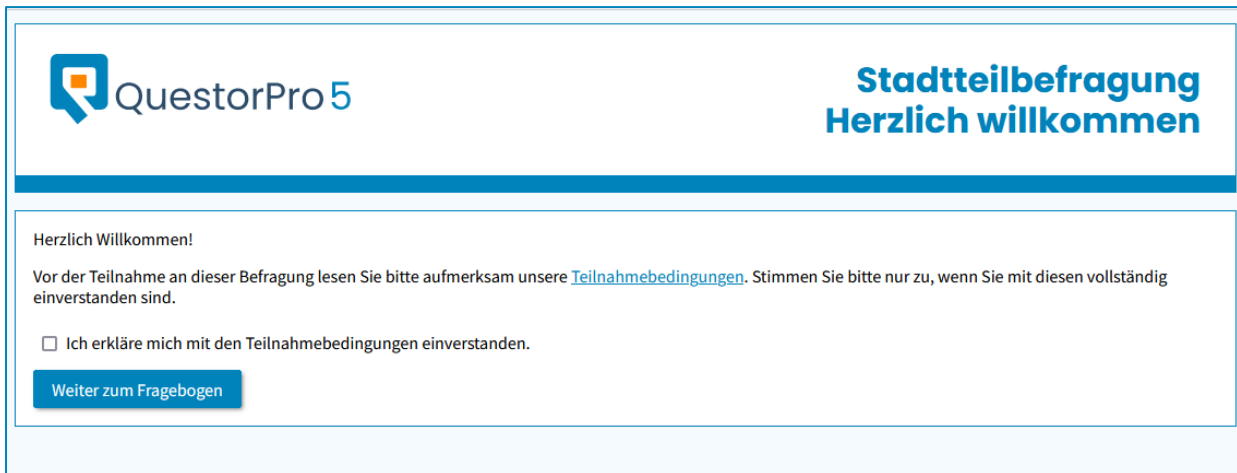
Geben Sie die entsprechende Variable `$$emailvalidierung$$` in das *Textfeld* Ihrer **Prüfseite** ein, können Sie den Text und den Betreff der Mail, welche an die Befragten verschickt werden soll, mithilfe des darüberstehenden **Knopfes** anpassen.

2. Mehr Neuerungen in der Online-Erhebung

Neben der Prüfseite sind weitere Aspekte der Online-Befragungen mit Questor verbessert worden, welche hier vorgestellt werden sollen.

2.1 Die Zustimmungsoption

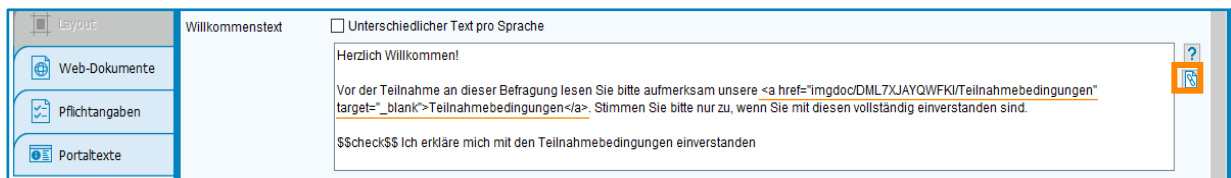
Auf der **Willkommenseite** Ihres **Befragungsprojekts** können Sie nun auf Wunsch eine **Zustimmungsoption** vorschalten. Ihre **Befragten** können dann **nicht an der Befragung teilnehmen, ohne** Ihrer Datenschutzerklärung oder beliebigen anderen Bestimmungen, die Sie Ihrer **Befragung** vorschalten wollen, **zugestimmt zu haben**.



Das setzen Sie im *Textfeld* beziehungsweise *HTML-Fragment* der *Willkommenseite* ganz einfach mithilfe der neuen Variable `$$check$$` um: Notieren Sie dahinter in der gleichen Zeile die gewünschte Beschriftung für Ihre *Zustimmungsoption*, beispielsweise:

„`$$check$$` Ich erkläre mich mit den Teilnahmebedingungen einverstanden“

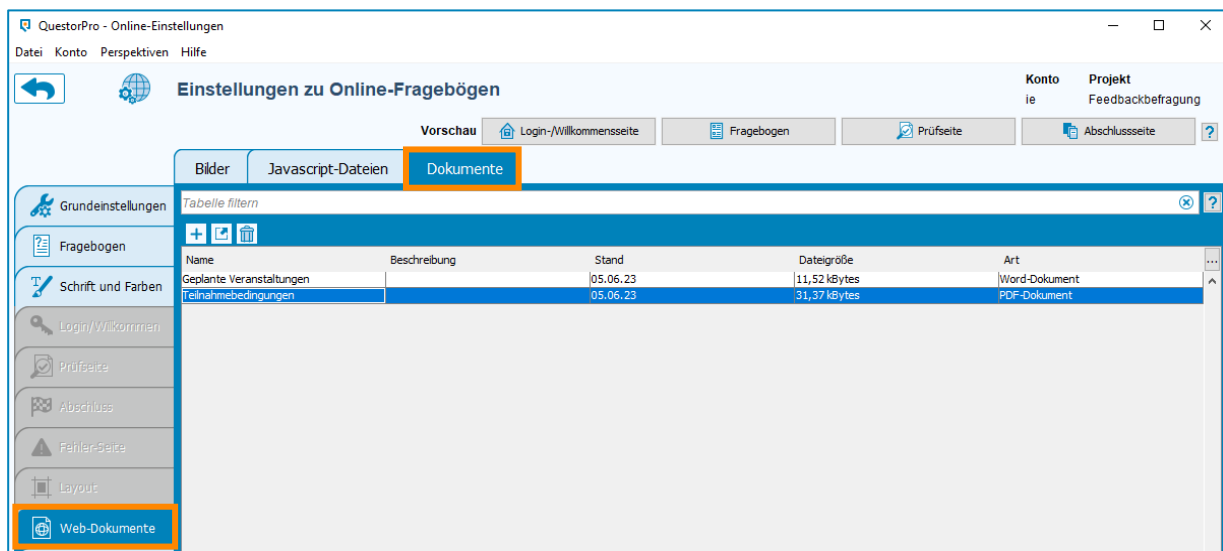
und fügen Sie dann einen Zeilenumbruch ein.



Auf diese Weise können Sie so viele *Zustimmungsoptionen* auf Ihrer *Willkommenseite* einfügen, wie Sie wünschen.

2.2. Dokumente und Bilder verlinken

Auf Ihren Befragungsseiten (der *Willkommenseite*, *Prüfseite*, *Fehlerseite* und *Abschlussseite*) können Sie nun auch **Dokumente oder Bilder als Links hinterlegen** – dies geht sowohl individuell für einzelne *Projekte* sowie als *Globalkoordination* zusätzlich für die Startseite Ihres *Befragungsportals*.



Nutzen Sie dafür einfach den neuen **Reiter** in der **Sicht *Web-Dokumente*** in Ihren **Online-Einstellungen**, um die gewünschte Datei in **verschiedensten erlaubten Formaten** zu hinterlegen. In der **Sicht *Grundeinstellungen*** fügen Sie den Link zur Datei dann einfach per Knopfdruck an der gewünschten Stelle Ihres Textes für diese Seite hinzu. Im *komplexen Layout* verfahren Sie ähnlich: wechseln Sie in die Sicht der entsprechenden Unterseite und fügen den Link in das HTML-Fragment ein. **QuestorPro 5.1** erstellt den benötigten HTML-Text für die Einbindung in beiden Fällen automatisch.

2.3. Weitere Verbesserungen für Online-Befragungen

- Links in der Fußzeile Ihrer **Befragungswebsite** (also Impressum, Datenschutzerklärung und so weiter) öffnen automatisch in einem neuen Tab, so dass **Befragte** nicht mehr versehentlich den Fragebogen verlassen.
- **Koordination**: Portalvorschau aktualisiert sich ohne Wartezeit.
- **Teilbereichskoordination**: Vorgaben für *Pflichtangaben* per Vorschau überprüfen.
- **Online-Fragebogen**: mehrzeilige Skalenbeschriftungen werden zentriert dargestellt
- **Schieberegler**: Verbesserung des Layouts schafft Platz für Zurücksetzen-Knopf. Das Zahlenfeld zur Bestimmung der genauen Position des Reglers kann ausgeblendet werden.
- Bei einem Wechsel vom einfachen zum komplexen Layout werden bereits erfolgte Änderungen aus der Sicht *Schrift und Farben* für das komplexe Layout übernommen.

- **Online-Einstellungen**: Werden bei Texten mit HTML ungültige Attribute verwendet, erscheint eine verbesserte Fehlermeldung.
- **Onlinebogen**: Auch bei Multiple-Choice-Batterien mit Pflichtfeldern bleibt das Layout erhalten, wenn eine Fehlermeldung erscheint.
- **Onlinebogen**: Bei skalierten Fragen gehen Texte über der Skala auch in der mobilen Darstellung nicht mehr verloren.

3. Zeitgesteuerte Serveraufgaben

3.1. Neue zeitgesteuerte Serveraufgaben

QuestorPro 5.1 bietet Ihnen drei neue zeitgesteuerte Serveraufgaben:

- Nun können Sie auch bei einer anonymen Befragung *An die Teilnahme erinnern*.
- Versenden Sie eine **Daten-Destille-Datei** zu Ihrer Befragung automatisch, so dass Empfänger die Ergebnisse selbst mit der **Daten-Destille** analysieren können.
- Versenden Sie die **Rohdaten** Ihrer Befragungsergebnisse.

Zeitgesteuerte Server-Aufgaben

Konto: ie Projekt: Studierendenbefragung

Projektweit

E-Mail

Gep plante Ausführungen

Laufende Aufgabe

Logbuch

Aufgabentyp	Beschreibung	Zuletzt ausgeführt	Nächste Ausführung	Wiederholung	Status
Detailauswertung versenden		01.06.2023 12:35:22			Aktiv
Säumige erinnern		01.06.2023 11:08:35			Aktiv
Zugangskennworte versenden		01.06.2023 11:03:33			Aktiv
Zugangskennworte versenden		01.06.2023 11:07:09			Aktiv
Detailauswertung versenden		01.06.2023 12:14:08			Aktiv
Detailauswertung versenden		01.06.2023 12:14:13			Aktiv
Detailauswertung versenden		01.06.2023 12:14:20			Aktiv
Detailauswertung versenden		01.06.2023 12:14:25			Aktiv
Detailauswertung versenden		01.06.2023 12:14:30			Aktiv
Detailauswertung versenden		01.06.2023 12:14:36			Aktiv
Detailauswertung versenden		01.06.2023 12:14:52			Aktiv
Detailauswertung versenden		01.06.2023 12:15:08			Aktiv
Detailauswertung versenden		01.06.2023 12:15:24			Aktiv
Detailauswertung versenden		01.06.2023 12:15:40			Aktiv
Detailauswertung versenden		01.06.2023 12:15:56			Aktiv

Aktionen

Erstellen

- Detailauswertung versenden
- Daten-Destille-Datei versenden
- Zugangskennworte versenden
- Gesamtauswertung versenden
- Daten löschen mit vorheriger Erinnerung
- Säumige erinnern
- Rohdaten versenden
- Rücklauf melden

Ändern

- Einstellungen ändern
- Deaktivieren
- Löschen
- Aktivieren

Mehrere nach Start- oder Endzeitpunkt erstellen

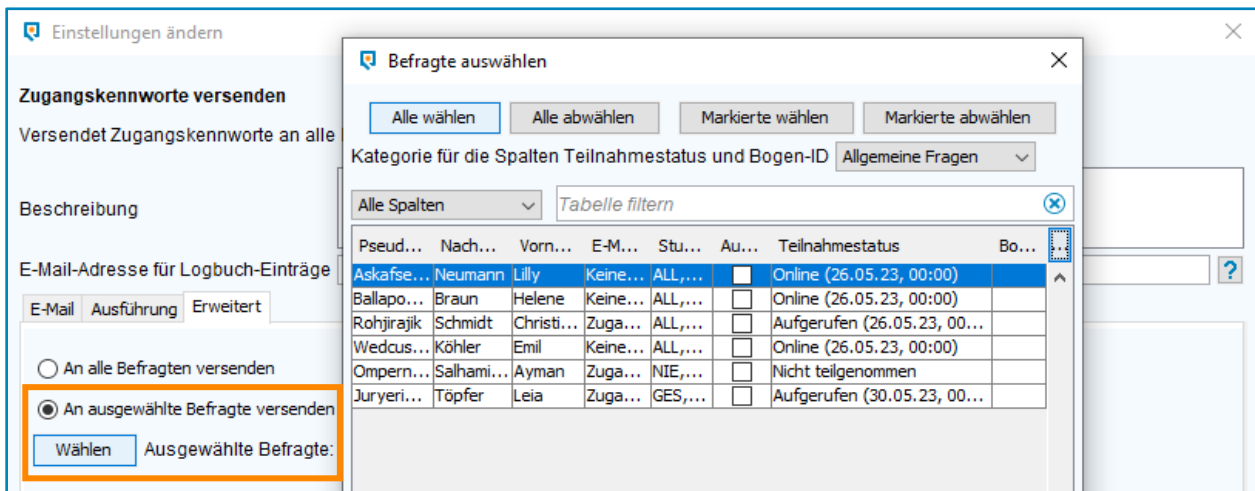
- Detailauswertungen versenden
- Zugangskennworte versenden

3.2. Aufgaben für viele Wellen/ Kategorien auf einmal erstellen

Um Ihnen repetitive Tätigkeiten zu ersparen, können Sie mit **QuestorPro 5.1** auch für mehrere Wellen oder Kategorien gleichzeitig Aufgaben anlegen. Wählen Sie eine Aufgabe aus der neuen Aktionsgruppe *Mehrere nach Start- oder Endzeitpunkt erstellen*, können Sie *Zugangskennworte* oder *Detailauswertungen* zu einem Zeitpunkt relativ zum Onlinestatus Ihrer Befragung versenden: Beispielsweise können Sie so einstellen, dass die *Zugangskennworte* eine Stunde vor oder direkt zum Start der jeweiligen **Befragung** verschickt werden sollen.

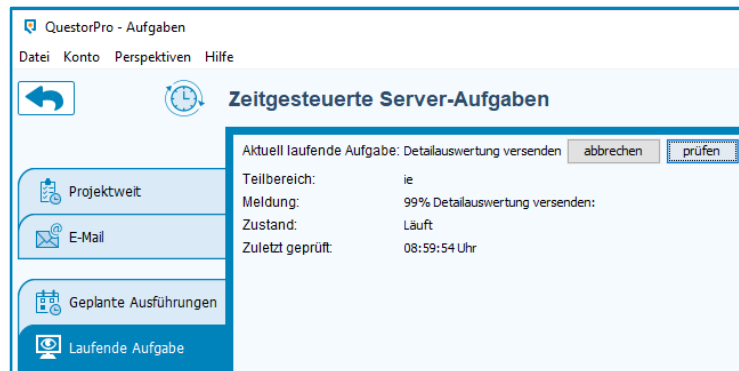
3.3. Per Aufgabe E-Mails an ausgewählte Befragte versenden

Mit Hilfe einer sortierbaren Auswahltabelle können Sie **gezielt filtern**, an welche **Befragten** Sie eine Mail versenden wollen: filtern Sie nach Befragtenmerkmalen und erinnern so beispielsweise nur **Befragte**, die noch nicht teilgenommen haben. Aktivieren Sie diese **Filterung** bei Bedarf in den **Einstellungen** der einzelnen **Aufgaben**, im **Reiter Erweitert**.



3.4. Abgebrochene Aufgaben fortsetzen

Brechen Sie eine **Laufende Aufgabe** ab und starten diese erneut, wird die **Aufgabe** genau dort fortgeführt, wo sie abgebrochen wurde. Es werden also keine doppelten **Zugangskennworte** oder **Erinnerungen** mehr verschickt.



3.5. Erweitertes Logbuch: Probleme beim Mailversand leichter identifizieren

Beim Versand von **Zugangskennworten** und **Säumigen-Erinnerungen** behalten Sie durch die erweiterten Logbucheinträge besser die Übersicht: da nun jede einzelne Mail aufgeführt wird, können Sie einfach nachvollziehen, bei welcher Adresse Probleme beim Versand aufgetreten sind.

3.6. Weitere Verbesserungen für zeitgesteuerte Server-Aufgaben

- **Detailauswertung versenden**: liegen keine/ zu wenige Bewertungen vor, ist der Status im Log „Nichts zu tun“ statt einer Fehlermeldung.

- *Zugangskennworte versenden* für anonyme Befragte: statt einer CC-Liste kann nun die Option „Eine E-Mail mit Zugangskennwort auch an mich senden“ gewählt werden.
- Soll eine Aufgabe wiederholt ausgeführt werden, wird die Zeitemstellung für die Berechnung des Ausführungszeitpunkts korrekt berücksichtigt.

4. Vereinheitlichte Einstellungen für Auswertungen und Export

Zur leichteren Orientierung haben wir die Einstellungen der **Auswertungen** und des **Exports** für Sie vereinheitlicht: Dabei sind Ihre *Einstellungen* für selbst erzeugte **Auswertungen** unabhängig von denen, welche Sie in den **Hauptperspektiven** **Datenzugriff** oder **Export** sowie für per Serveraufgabe versandte **Auswertungen** vornehmen.

Sie können also zeitgleich verschiedene Formatierungen / Einstellungen für Auswertungen vornehmen, die Sie per Aufgabe verschicken, über den **Datenzugriff** auf Ihrer Befragungswebsite zur Verfügung stellen oder selbst in der **Hauptperspektive** **Auswertungen** erzeugen.

Dabei steht Ihnen für all diese Optionen der gleiche Umfang an Einstellungsparametern zur Verfügung.

Neben den gewohnten **Sichten** in der **Hauptperspektive** **Auswertungen** finden Sie die Parameter jeweils in einem Dialogfenster. Dort sind Sie in ein- und ausklappbaren Unterpunkten geordnet, um Ihnen die Übersicht zu erleichtern.

Detailauswertung erzeugen

Ausgabe

Daten

Unvollständige Bewertungen exportieren

Nur Originaldaten

Filterung ohne Filterung **Filterung konfigurieren**

Namensmuster für Detailauswertungen Ergebnis_\$\$kategorie\$\$

Überschrift Sonstiges-Antworten Freie Antworten bei Auswahlfragen

Hinweistext für nichtbeantwortete Freitextfragen [!]Diese Frage wurde nicht beantwortet. [/]

Überschrift Freitextkommentare Freitextkommentare

Muster für Textkommentareinträge \$\$kommentar \$\$({m:\$\$anzahl\$\$<2})-{}-{}({})(\$\$anzahl

Muster für Text zu leeren Textkommentaren {m:\$\$anzahl\$\$==1}-{}-{}Es wurde eine leere Antw

Grundgesamtheit für Mehrfachauswahlfragen Anzahl der Fragebögen

Fragenresultate werden dargestellt als Mittelwert + Standardabweichung

Medianantwort grau hinterlegen

Hinweis, wenn zu viele Antworten für Auswertung Es sind Antworten in den Rohdaten vorhanden, at

Position des Fragetexts bei Kreis / Balkendiagrammen in PDF-Auswertungen Unter dem Diagramm

Allgemein

Histogramm

Layout

Schriftgröße Dokumententitel 14

Schriftgröße Kopfzeile 7

Schriftgröße Überschriften 12

Schriftgröße Unterüberschriften 10

Schriftgröße Text 7

Zeilenabstand 120

Schriftgröße der Antworttexte in Diagrammen 6

Grafiklegende

Grafiklegende Detail

Filter

Datumsfrage

Ok Abbruch

5.1. Erweiterte Filterungsmöglichkeiten

Für alle genannten Auswertungen und den Export gibt es nun erweiterte Möglichkeiten zur Filterung. Das bedeutet Sie können filtern nach:

- **Bestimmten Befragtenmerkmalen:** filtern Sie nach Wohnort, Alter oder anderen Daten, die Sie in der [Hauptperspektive Befragte](#) hinterlegt haben.
- **Antwortverhalten:** lassen Sie sich nur Ergebnisse von Befragten ausgeben, die eine bestimmte Antwort gegeben haben
- **Bewertungszeitpunkt:** Berücksichtigen Sie nur Ergebnisse der letzten 24 Stunden, auf Wunsch relativ zum Zeitpunkt des Abrufs oder Versands der betreffenden Daten.

5.2. Befragtenvariablen: Freitextantworten besser einordnen

Dank der neuen Befragtenvariablen können Sie besser **nachvollziehen, woher bestimmte Meinungen kommen**: nutzen Sie die *freien Spalten* in der [Hauptperspektive Befragte](#) und weisen Ihren *Befragten* weitere Merkmale zu. Diese Befragtenmerkmale können Sie nun als *Variablen* nutzen, um in Ihren Detail- und Gesamtauswertungen zu sehen, ob eine bestimmte Antwort beispielsweise mit einem bestimmten Wohnviertel oder dem Alter des Befragten zu tun haben könnten. Dafür passen Sie einfach den Parameter *Muster für Textkommentareinträge* an. In der [Direkthilfe](#) sehen Sie alle verfügbaren Variablen – auch Ihre Merkmale aus den selbstbenannten *freien Spalten*.

5. Die API

6.1. Daten für einzelne Befragte abrufen

Mit der erweiterten API können Sie verschiedene Daten für einzelne [Befragte](#) abrufen – lassen Sie sich *Rohdaten*, *Maillog* oder *PDF-Quittung* eines bestimmten [Befragten](#) ausgeben.

6.2. Neue API-Version auf aktuellem Sicherheitsstandard

Technisch auf aktuellem Stand basiert die **neue Version 3 der API auf dem Sicherheitsstandard HMAC-SHA-1**. Dennoch können Sie weiterhin *API-Konten* der Version 2 nutzen, welche auf dem Standard HMAC-D5 basieren. Für neue Installationen wird standardmäßig nur Version 3 aktiviert, um aber Übergangsprobleme zu vermeiden bleibt in alten Installationen Version 2 aktiv.

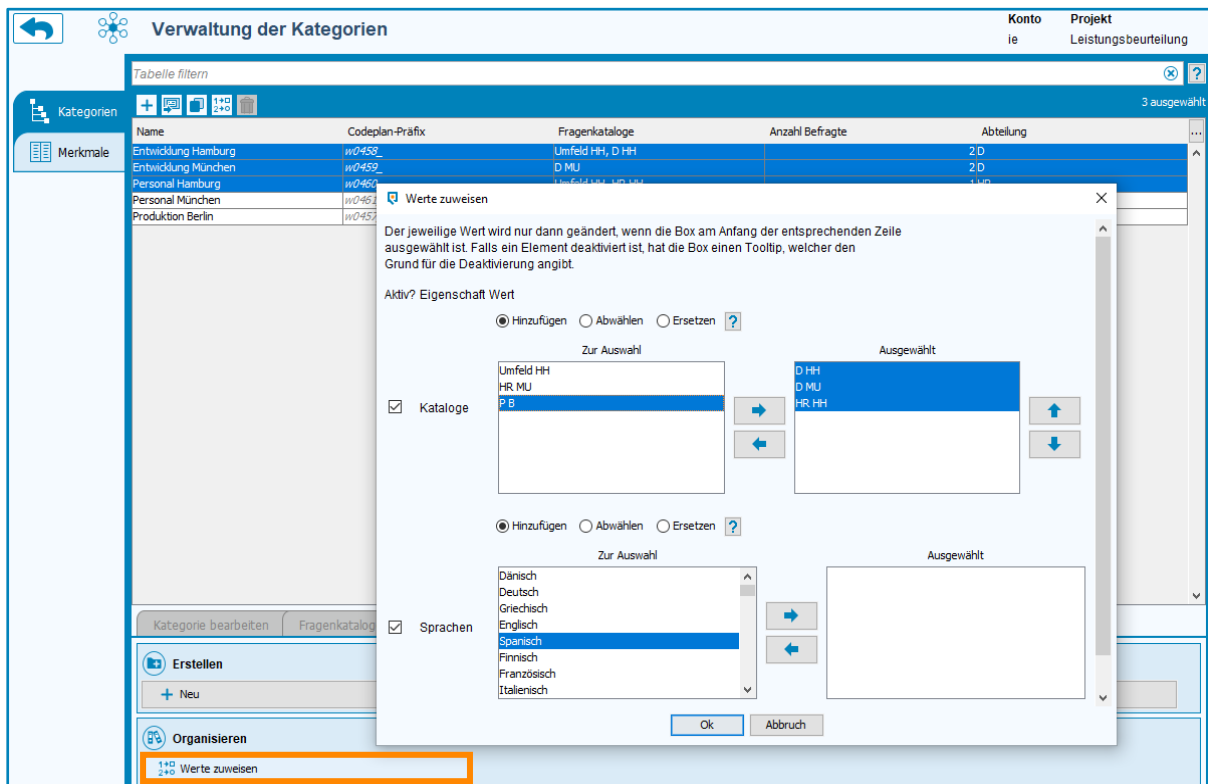
6.3. Weitere Verbesserungen der API

- **Datenzugriff:** eine zusätzliche Direkthilfe erklärt verschiedene Zugangsarten für API-Konten.
- **Zugriffsrechte für API-Konten:** „rawdata“-Aufrufe konsistent benannt.
- **API-Aufruf „Zugangskennworte an Befragte“:** enthält der E-Mail-Text ein Zugangskennwort oder einen -link, wird der Versand für die zugeordneten Wellen/ Kategorien gespeichert.

In der erweiterten **API-Dokumentation** sind alle neuen Aufrufe enthalten. Diese bietet eine Übersicht, welche Aufrufe mit dem jeweiligen API-Konto im betreffenden **Projekt** möglich sind, mit welchen Parametern Sie diese konfigurieren können, sowie eine Auflistung der möglichen Fehlermeldungen.

6. Mehr auf einmal erledigen

Im **Katalogdesigner** haben wir das Kopieren von **Multiple-Choice-Antworten** sowie von **Antwortbereichen** für **skalierte Fragen** verbessert: Sie können nun **mehrere Antwortoptionen auf einmal kopieren** und bei einer anderen Frage in der gleichen Form wieder einfügen.



Außerdem lassen sich nun für mehrere **Wellen** oder **Kategorien** gleichzeitig **Einstellungen** vornehmen: fügen Sie all Ihren markierten **Wellen/ Kategorien** gleichzeitig **Fragenkataloge**, **Sprachen** oder **Start- und Endzeitpunkte** hinzu.

7. Ausgewählte personenbezogene Daten löschen

In der **Hauptperspektive Befragte** haben Sie nun die Möglichkeit zu entscheiden, welche personenbezogenen Daten Sie löschen wollen. Dafür drücken Sie auf den Knopf *Personenbezogene Daten löschen* im Reiter *Aktionen* und wählen aus, welche Daten gelöscht werden sollen. So behalten Sie beispielsweise ausschließlich die E-Mail-Adressen oder Push-IDs Ihrer Befragten, um Sie zu weiteren Befragungen einladen zu können.

8. QuestorPro-App

Mit **QuestorPro 5.1** unterstützen wir Befragungen per Handy-App, welche wir Ihnen **jederzeit zeigen** können. **Ihr Vorteil:** erinnern Sie per Push-Nachricht Säumige an die laufende Befragung, oder laden Sie zu neu gestarteten Wellen ein. Haben Sie Interesse, **Befragungen** in Ihre Apps einzubinden oder eine neue App für diesen Zweck programmieren zu lassen? Sprechen Sie uns gern an! Wir zeigen Ihnen die Möglichkeiten und setzen mit Ihnen eine passende Lösung um.

9. Passwortregeln

Ab sofort können Sie für das Anlegen Ihrer Konten und Teilbereiche in **QuestorPro** mehr Passwortregeln festlegen. Im Einzelnen heißt das, dass Sie auswählen können:

- Ob nach erstmaliger Anmeldung eine Passwortänderung erforderlich ist.
- Ob Passwörter automatisch nach einem von Ihnen festgelegten Zeitraum geändert werden müssen.
- Ob Benutzer, die sich über eine von Ihnen definierte Zeitspanne nicht in Ihrem Konto angemeldet haben, automatisch gesperrt werden sollen.
- Ob und über wie viele Passwortversionen hinweg ein identisches Passwort nicht erneut vergeben werden darf.

10. Koordination kann Updates eigenständig ohne IT durchführen

Als **Koordination** können Sie nun eine zeitgesteuerte Serveraufgabe anlegen, um automatisch nach verfügbaren Updates zu suchen und diese direkt herunterzuladen sowie auf Wunsch auch automatisch zur Installation freizuschalten.

Ist ein neues Update verfügbar, wird dies der **Koordination** bereits auf dem **Hauptbildschirm** angezeigt. Bei fehlgeschlagenen Updateversuchen wird das Programm mit der alten Version gestartet und die **Koordination** erhält ein Log, um die nötigen Schritte mit der IT zu besprechen.

Hinweis: Zur Nutzung dieses Features muss eine Neukonfiguration des Servers vorgenommen werden. Bei Interesse nehmen Sie gerne Kontakt mit uns auf. Eine ausführliche Anleitung zur Nutzung dieser Funktion und Ihren Einstellungsmöglichkeiten finden Sie im **Leitfaden Globale zeitgesteuerte Serveraufgaben**.

11. Weitere Verbesserungen und Reparaturen

Daneben wurden viele weitere Optimierungen vorgenommen:

- Importieren Sie *Portal-Konten* in neue **Projekte**.
- **Koordination:** Die Darstellung und Erklärung des **Reiters Fehler-Seite** ist verbessert.
- **Koordination:** Direkthilfe zum Import von Google Fonts wurde verbessert.
- Server: temporäre Dateien werden zuverlässig gelöscht
- Programmoberfläche: das Aussehen der Dialoge ist einheitlich
- Programm-Icons in der Windows-Taskleiste werden jetzt auf allen Bildschirmen scharf dargestellt.
- Die Anzeige des *Bewertungszeitpunkts* berücksichtigt nun in jeder Sicht die von Ihnen eingestellte *Genauigkeit der Fragebogenzeiterfassung*.
- In der **Sicht Antwortbereiche** in der **Hauptperspektive Fragen** werden nun beide Optima von Doppelskalen angezeigt.
- **Perspektive Rücklauf:** Merkmale der Wellen werden angezeigt und können ein- und ausgeblendet werden.
- Darstellung des Befragtenstatus in Programmoberfläche und API vereinheitlicht: Datum steht immer in Klammern.
- Papierfragebögen: Layout in mehreren Spalten wird auch für Bilder angewendet

- Papierfragebögen: automatisch ermitteltes Standard-Layout für Multiple-Choice-Fragen verbessert.
- *Rohdatenexport*: Abgabe-/Erfassungszeitpunkt der Bewertung werden optional exportiert.
- *Formelfragen*: werden auf Papierbögen nur angezeigt, wenn in der *Papiersicht* ein Ersatztext gesetzt wurde.
- *Formelfragen*: mit der *Hintergrundformelfrage* sehen Befragte die Formel im Onlinefragebogen nicht, für Ergebnisse und Rohdaten wird sie aber berechnet.
- Frageblöcke duplizieren: Filterung wird korrekt dupliziert.
- ...und viele weitere kleinere Fehlerbehebungen und Verbesserungen!

Sollten Sie noch Fragen haben, wenden Sie sich bitte an unsere Kundenbetreuung unter b-hilfe@blubbsoft.de oder 030 8680374-74.